

# Talousarvio 2023



**Taloussuunnitelma 2024-2026**

**Hollolan kunta**

Hyvinvoinnin palvelualue

Hyvinvointivaliokunta 5.10.2022

## Sisällys

<b>Hyvinvoinnin palvelualue</b> .....	2
<b>Hyvinvoinnin hallinto</b> .....	8
<b>Varhaiskasvatuksen palvelualue</b> .....	11
<b>Perusopetuksen palvelualue</b> .....	14
<b>Vapaa-ajan palvelualue</b> .....	16
<b>Muut opetuspalvelut ja hankkeet</b> .....	21

## Hyvinvoinnin palvelualue

Vastuuhenkilö: Hyvinvointijohtaja Kim Strömmer

### Palvelualuejohtajan katsaus

Hyvinvoinnin palvelualueen toiminta on pääosin lakisääteistä tai lailla ohjattua. Hyvinvoinnin palvelualue muodostuu varhaiskasvatuksen, perusopetuksen ja vapaa-aikapalveluiden vastuualueista. Vapaa-aikapalveluiden vastuualue pitää sisällään nuoriso-, kirjasto-, kulttuuri- ja liikuntapalveluiden sekä pakolais- ja maahanmuuttoasioiden kokonaisuudet. Hyvinvoinnin palvelualue vastaa ko. vastuualueiden toiminnan järjestämisestä, kehittämisestä, päätösten valmistelusta, toimeenpanosta ja seurannasta. Hyvinvoinnin palvelualueen toiminnan painopiste on huolehtia kuntalaisten hyvinvoinnista, oppimisesta ja sivistyksestä sekä mahdollistaa kuntalaisten omia toimintamahdollisuuksia.

Hyvinvoinnin palvelualueen palvelulupaukset

#### Varhaiskasvatus

Tarjoamme lapsiystävällistä palvelua ja meille mahtuu hirveen monta luontoa.

- Kohtaamme jokaisen lapsen
- Kuuntelemme ja kasvatamme yhdessä
- Toimimme luotettavasti ja teemme turvallista arkea
- Teemme saumatonta yhteistyötä eri ammattilaisten kanssa

#### Perusopetus

Osallistumme ja opimme yhdessä uusissa ympäristöissä tulevaisuutta varten.

- Huomioimme opetuksessa oppilaiden yksilölliset tiedot ja taidot
- Varmistamme oikea-aikaisen kasvun ja oppimisen tuen
- Hyödynnämme kaikkien osaamista ja vahvuuksia
- Tuemme vanhemmuutta

#### Vapaa-aikapalvelut

Mahdollistamme kuntalaisille omanlaista, onnellista ja yhteisöllistä arjen hyvinvointia.

- Edistämme kuntalaisten vapaa-ajan toimintaa ja harrastamista
- Kehitämme yhdessä ja monialaisesti hyvinvointia tukevia rakenteita
- Tuemme kuntalaisten aktiivista ja turvallista elämää

## Toimintaympäristö ja sen muutokset

Palvelualueen toiminnassa painottuvat kehittämismyönteisyys, tulevaisuusorientaatio ja yhdessä tekeminen. Vuoden 2023 osalta suurin painoarvo tulee olemaan strategisten ohjelmien toteuttamisessa.

Ohjelmien tavoitteet ovat palvelualueen kehittämistyön pohjana tulevina vuosina. Uutta toteutukseen tuo se, että toimenpiteet avataan eri ikäryhmien osalta erikseen. Varhaiskasvatukseen, perusopetukseen ja vapaa-aikapalveluihin jokaiselle kohderyhmälle kuulluksi tulemisen -malli. Valtuustossa hyväksytyjen suunnitelmista muokataan uutta hyvinvointisuunnitelma mallia. Ennakoivaan hyvinvointiin pureudutaan liikunnan, ruoan, mielen ja päihdetyön kautta. Yhtenä osa-alueena kiusaamisen ehkäisemisen- ja päihdetyön suunnitelma. Perhekeskustöön kehittämistä jatketaan ja tässä on elintärkeä yhteistyö uuden hyvinvointialueen kanssa. Kuntalaisten harrastustoiminnan kehittäminen ja mahdollistaminen eri tavoin jatkuu vuoden 2023 aikana. Monta luontoa-opintokokonaisuus käynnistyy varhaiskasvatuksen ja perusopetuksen osalta vuoden 2023 aikana ja laajentuen koskettamaan myös muita kohderyhmiä seuraavina vuosina.

Henkilöstömenojen kasvuksi varataan 3,10 % vuodelle 2023 ja poistoissa on huomioitu palveluverkon muutokset 1.8.2023 Hälvälän koulun osalta. Hälvälän koulun oppilaat siirretään luokittain Tiilikankaan kouluun. Hälvälän koulun oppilaille on remontoitu tilat kesällä 2022. Vuoden 2023 osalta kustannusvähennyksiä syntyvät kiinteistö- ja tukipalveluista sekä henkilöstökuluista keskittämisen kautta. Vuoden 2023 osalta puhutaan viiden kuukauden kustannuksista, koska yhdistyminen tapahtuu elokuussa. Yhdistymisen kautta vähentyy myös Hälvälän lasten opetukselliset siirtokuljetukset, koska Hälvälän koululla ei ole liikuntasalia ja kovien materiaalien käsityö tilaa.

Hyvinvoinnin palvelualueen tehtävänä on omalla työllään, yhdessä muiden toimijoiden kanssa, pyrki varmistamaan kokonaisvaltainen ja monialainen hyvinvointityö ja huomioida maakunta- ja SOTE-uudistuksen vaikutukset toimintaympäristöön. Muutoksessa hyvinvoinnin palvelualueen keskeinen tehtävä on toiminnallisuuden varmistaminen, jotta kuntaan jäävät peruspalvelut vastaavat mahdollisimman hyvin kuntalaisten tarpeisiin. Hyvinvointialueet aloittavat 1.1.2023 ja hyvinvointipalveluista psykologit ja kuraattorit siirtyvät hyvinvointialueen palvelukseen. Hollolan osalta tämä tarkoittaa kahdeksan henkilön siirtymistä.

Varhaiskasvatuksessa toimintaa kehitetään ja sopeutetaan joustavasti vastaamaan hoidontarvetta. Osallistumisasteen nousu on myös mahdollinen vuoden 2023 aikana, jolla voi olla vaikutusta paikan saatavuuteen. Varhaiskasvatuksessa on kolmiportaisen tuen mallin otettu käyttöön 1.8.2022 alkaen.

Perusopetuksessa valmistellaan palveluverkon muutosta ja tehdään erityisen tuen järjestämisen suunnitelmaa tuleville vuosille. Oppilasmäärien laskun johdosta päivitetty suunnitelmat tehdään myös oppilasvirtojen ohjauksesta sekä tulevaisuuden henkilöstötarpeesta. Vuodesta 2023 lähtien palvelualueella tehdään yhteinen henkilöstösuunnitelma, johon arvioidaan henkilöstömuutokset kolme-viisi vuotta eteenpäin. Henkilöstömuutoksiin vaikuttavat palveluverkko, eläköitymiset, ryhmien yhdistämiset sekä ryhmien vähentämiset.

### Palvelusuunnitelma 2023

Hollolan varhaiskasvatuksessa edistetään lapsen kokonaisvaltaista kasvua, kehitystä ja oppimista yhdessä lapselle tärkeiden aikuisten kanssa. Lapsi aloittaa kotoisan polkunsä ympärillään luotettavat ja turvalliset varhaiskasvatuksen aikuiset.

Varhaiskasvatukseen mahtuu monta luontoa - moniammatillinen henkilöstö huomioi jokaisen lapsen yksilönä mahdollistaen lapsen hyvän päivän toteutumisen. Varhaiskasvatus tarjoaa perheystävällistä palvelua eloisissa ja kotoisissa oppimisympäristöissä, vehreän luonnon juurella.

Kouluissa oppiminen perustuu aktiiviseen toimintaan ja yhdessä tekemiseen lapsia ja perheitä osallistamalla. Oppimisella on monta luontoa. Koulut ja lähiympäristö on tehty toimintaa varten. Nykyaikaiset opetuskokonaisuuudet murtaavat rajoja. Oppilaat kohdataan yksilöinä heidän koulupolullaan.

Hollolan vapaa-aikapalveluiden toiminnan keskiössä on hyvinvoiva kuntalainen. Tarjolla on kaikille toimivat ja laaja-alaiset, aikaan ja ilmiöihin reagoivat palvelut, joista löytyy jokaiselle jotakin. Vapaa-aikapalveluiden tärkein tehtävä on mahdollistaa kuntalaisille moninaiset mahdollisuudet omanlaiseen vapaa-ajan viettoon ja hyvinvoinnin tukeen. Tähän pääsemme tekemällä asioita yhdessä kuntalaisten, yhdistysten ja järjestöjen kanssa.

### Palvelusuunnitelma taloussuunnitelmavuosille 2024-2026

Palvelualueen toiminnassa painottuvat kehittämismyönteisyys, tulevaisuusorientaatio, ennakkointi ja yhdessä tekeminen. Vuosien 2024-2026 osalta suurin painoarvo tulee olemaan strategisten ohjelmien toteuttamisessa.

#### Valtuustotason toiminnalliset tavoitteet

Palvelualue Taloussuunnitelmaan sisältyvä tavoite/toimenpide	Hyvinvoinnin palvelualue Mittari (tavoitetaso ja lähtötaso)	Vastuutaho	Tavoitteen toteuttamiseen varattu määrä- raha
<b>Digikompetenssin vahvistaminen</b> <ul style="list-style-type: none"> <li>osaamisen hankkimista ja kehittämistä (henkilöstö, lapset ja nuoret)</li> <li>uusia kykyjä, valmiuksia, keinoja ja tapoja toimia ja toteuttaa toimintaa sekä asiakaspalvelu</li> <li>kyvykyys toimia tavoitteellisesti digitaalisissa ympäristöissä vahvistuu.</li> </ul>	<p>Syntyy uusia käytänteitä, malleja, toimintatapoja, työn/palvelun tekemisen/toteuttamisen tapoja</p> <p>Hyödynnetään uusia digitaalisia areenoja vuorovaikutussuhteiden luomisessa</p> <p>Varhaiskasvatuksessa 1 digilaite/7 lasta</p> <ul style="list-style-type: none"> <li>lähtötaso 70 %</li> </ul> <p>Henkilökohtainen digilaite käytössä kaikilla 3-4 - ja 7-8 -luokkalaisilla</p> <ul style="list-style-type: none"> <li>lähtötaso 3- ja 7-luokkalaisilla digilaite</li> </ul>	Hyvän johtoryhmä	<p>Laitevuokrat 3-4 lk ja 7-8 lk digilaitteet</p> <p>Digihankkeiden omarahoitusosuudet:</p> <ul style="list-style-type: none"> <li>Esi- ja perusopetus 24.080 €</li> <li>Varhaiskasvatus 10.770 €</li> </ul>

## Palvelualueen tuloslaskelma

Hyvinvoinnin palvelualueen sitovuus valtuustoon nähden on toimintakate.

	TP 2021	TA 2022	TAE 2023	TS 2024	TS 2025	TS 2026
<b>Toimintatuotot</b>	<b>4 183 339 €</b>	<b>4 191 000 €</b>	<b>3 909 700 €</b>	<b>3 724 700 €</b>	<b>3 604 700 €</b>	<b>3 754 700 €</b>
Myyntituotot	2 035 560 €	2 184 200 €	2 052 000 €	2 047 000 €	2 047 000 €	2 047 000 €
Maksutuotot	1 378 566 €	1 579 800 €	1 391 500 €	1 211 500 €	1 091 500 €	1 241 500 €
Tuet ja avustukset	681 414 €	335 000 €	388 500 €	388 500 €	388 500 €	388 500 €
Vuokratuotot	55 426 €	75 500 €	65 200 €	65 200 €	65 200 €	65 200 €
Muut toimintatuotot	32 373 €	16 500 €	12 500 €	12 500 €	12 500 €	12 500 €
<b>Toimintakulut</b>	<b>-50 570 791 €</b>	<b>-52 716 900 €</b>	<b>-55 152 400 €</b>	<b>-55 507 600 €</b>	<b>-55 390 700 €</b>	<b>-55 469 600 €</b>
Henkilöstökulut	-24 879 124 €	-26 155 300 €	-27 729 000 €	-28 370 300 €	-28 715 400 €	-28 823 800 €
Palvelujen ostot	-12 811 012 €	-12 966 300 €	-13 436 700 €	-13 284 600 €	-13 133 200 €	-12 918 700 €
Aineet, tarvikkeet ja tavarat	-972 363 €	-1 163 400 €	-1 186 300 €	-1 183 000 €	-1 179 600 €	-1 175 700 €
Avustukset	-1 502 238 €	-1 829 300 €	-1 633 300 €	-1 633 300 €	-1 633 300 €	-1 633 300 €
Muut toimintakulut	-10 406 054 €	-10 602 600 €	-11 167 100 €	-11 036 400 €	-10 729 200 €	-10 918 100 €
<b>TOIMINTAKATE</b>	<b>-46 387 452 €</b>	<b>-48 525 900 €</b>	<b>-51 242 700 €</b>	<b>-51 782 900 €</b>	<b>-51 786 000 €</b>	<b>-51 714 900 €</b>
Rahoitustuotot ja -kulut	-1 035 €	0 €	0 €	0 €	0 €	0 €
<b>VUOSIKATE</b>	<b>-46 388 487 €</b>	<b>-48 525 900 €</b>	<b>-51 242 700 €</b>	<b>-51 782 900 €</b>	<b>-51 786 000 €</b>	<b>-51 714 900 €</b>
Poistot ja arvonalentumiset	-642 011 €	-351 700 €	-158 000 €	-61 800 €	-58 800 €	-102 000 €
<b>TILIKAUDEN YLIJÄÄMÄ (ALIJÄÄMÄ)</b>	<b>-47 030 498 €</b>	<b>-48 877 600 €</b>	<b>-51 400 700 €</b>	<b>-51 844 700 €</b>	<b>-51 844 800 €</b>	<b>-51 816 900 €</b>

## Määrärahan jakautuminen vastualueittain

### Sivistystoimen hallinto

	TP 2021	TA 2022	TAE 2023	TS 2024	TS 2025	TS 2026
<b>Toimintatuotot</b>	<b>3 789 €</b>	<b>6 000 €</b>	<b>5 000 €</b>	<b>5 000 €</b>	<b>5 000 €</b>	<b>5 000 €</b>
<b>Toimintakulut</b>	<b>-573 983 €</b>	<b>-546 700 €</b>	<b>-613 800 €</b>	<b>-619 400 €</b>	<b>-624 800 €</b>	<b>-630 200 €</b>
<b>TOIMINTAKATE</b>	<b>-570 195 €</b>	<b>-540 700 €</b>	<b>-608 800 €</b>	<b>-614 400 €</b>	<b>-619 800 €</b>	<b>-625 200 €</b>

### Varhaiskasvatuspalvelut

	TP 2021	TA 2022	TAE 2023	TS 2024	TS 2025	TS 2026
<b>Toimintatuotot</b>	<b>1 179 083 €</b>	<b>1 148 300 €</b>	<b>1 110 000 €</b>	<b>1 110 000 €</b>	<b>1 110 000 €</b>	<b>1 110 000 €</b>
<b>Toimintakulut</b>	<b>-14 789 107 €</b>	<b>-16 324 700 €</b>	<b>-17 185 000 €</b>	<b>-17 576 100 €</b>	<b>-17 664 100 €</b>	<b>-17 752 100 €</b>
<b>TOIMINTAKATE</b>	<b>-13 610 024 €</b>	<b>-15 176 400 €</b>	<b>-16 075 000 €</b>	<b>-16 466 100 €</b>	<b>-16 554 100 €</b>	<b>-16 642 100 €</b>

### Perusopetuspalvelut

	TP 2021	TA 2022	TAE 2023	TS 2024	TS 2025	TS 2026
<b>Toimintatuotot</b>	<b>1 934 629 €</b>	<b>2 040 700 €</b>	<b>1 840 100 €</b>	<b>1 840 100 €</b>	<b>1 840 100 €</b>	<b>1 840 100 €</b>
<b>Toimintakulut</b>	<b>-29 912 313 €</b>	<b>-30 514 500 €</b>	<b>-31 951 200 €</b>	<b>-32 312 200 €</b>	<b>-32 325 400 €</b>	<b>-31 940 600 €</b>
<b>TOIMINTAKATE</b>	<b>-27 977 684 €</b>	<b>-28 473 800 €</b>	<b>-30 111 100 €</b>	<b>-30 472 100 €</b>	<b>-30 485 300 €</b>	<b>-30 100 500 €</b>

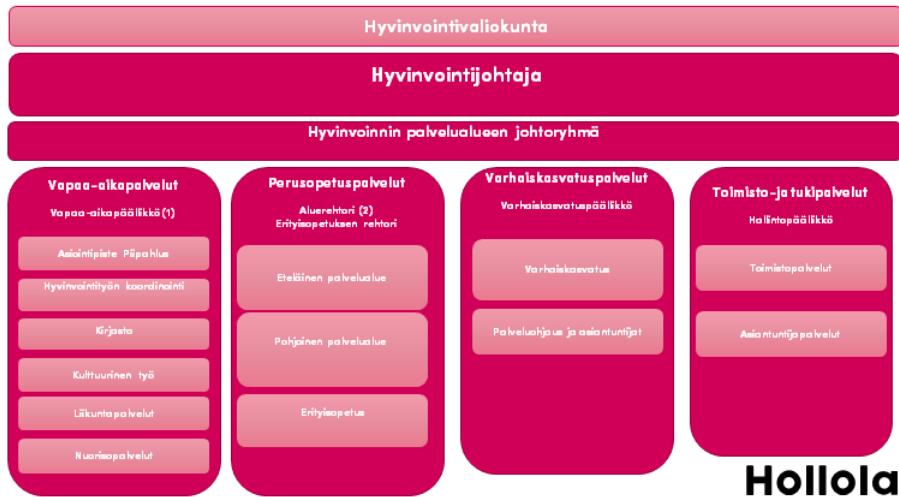
### Muut op.palv. ja hankkeet

	TP 2021	TA 2022	TAE 2023	TS 2024	TS 2025	TS 2026
<b>Toimintatuotot</b>	<b>626 438 €</b>	<b>350 000 €</b>	<b>350 000 €</b>	<b>350 000 €</b>	<b>350 000 €</b>	<b>350 000 €</b>
<b>Toimintakulut</b>	<b>-1 163 716 €</b>	<b>-764 600 €</b>	<b>-849 100 €</b>	<b>-892 200 €</b>	<b>-897 000 €</b>	<b>-902 000 €</b>
<b>TOIMINTAKATE</b>	<b>-537 279 €</b>	<b>-414 600 €</b>	<b>-499 100 €</b>	<b>-542 200 €</b>	<b>-547 000 €</b>	<b>-552 000 €</b>

## Vapaa-aikapalvelut

	TP 2021	TA 2022	TAE 2023	TS 2024	TS 2025	TS 2026
<b>Toimintatuotot</b>	439 400 €	646 000 €	604 600 €	419 600 €	299 600 €	449 600 €
<b>Toimintakulut</b>	-4 131 671 €	-4 566 400 €	-4 553 300 €	-4 107 700 €	-3 879 400 €	-4 244 700 €
<b>TOIMINTAKATE</b>	-3 692 271 €	-3 920 400 €	-3 948 700 €	-3 688 100 €	-3 579 800 €	-3 795 100 €

## Organisaatio



## Ilmasto- ja ympäristötoimenpiteet

Vastuualue	Hyvinvoinnin palvelualue
Toimenpide	Energian ja vedenkulutuksen seuranta
Kuvaus	Tilapalveluiden indikaattoritietoa ja järjestelmiä hyödyntäen pyritään löytämään ratkaisut energian ja vedenkulutuksen käytön tehostamiseen.
Tavoiteaikataulu	2023
Vastuutaho	Hallinto ja toimintayksiköt yhdessä tilapalveluiden kanssa.

Vastuualue	Hyvinvoinnin palvelualue
Toimenpide	Kierrätyksen ja lajittelun tehostaminen
Kuvaus	Lajittelumahdollisuuksien lisääminen yksiköissä, lajittelu osaksi kasvatustyötä.
Tavoiteaikataulu	2023
Vastuutaho	Toimintayksiköt lähiesimiesten johdolla yhteistyössä elinvoiman ja tilapalveluiden kanssa.

Vastuualue	Hyvinvoinnin palvelualue
Toimenpide	Lähiluontomahdollisuudet oppimisympäristönä
Kuvaus	Lähiympäristön (luonnonkoulun, pihakoulun) mahdollisuuksien hyödyntäminen opetuksessa ja oppimisessa sekä leikkiympäristönä.
Tavoiteaikataulu	2023
Vastuutaho	Toimintayksiköt lähiesimiesten johdolla ja vastuualueiden ympäristökoordinaattoreiden tuella.

Vastuualue	Hyvinvoinnin palvelualue
Toimenpide	Seudullinen sivistyspalveluiden yhteistyö hyvinvointiverkostona
Kuvaus	Toimimme aktiivisesti osana alueellista sivistystoimen verkostoa ja yhteistyössä sidosryhmien kanssa, luoden kestäviä alueellisia palveluita ja vahvistuen jakamistaloutta (esim. alueellinen hankerahoitus palvelutoiminnan kehittämisessä).
Tavoiteaikataulu	2023-2025
Vastuutaho	Hyvinvointijohtaja, HYVA hallintopäällikkö



## Hyvinvoinnin hallinto

Vastuhenkilö: Minna Säkkinen-Salminen

### Vastuualuepäällikön katsaus

Hyvinvoinnin palvelualueen hallinnon tehtävänä on toimia palvelualueen yleisenä suunnittelu-, valmistelu- ja toimeenpanoelimenä; Hallinnon tehtävänä, mukaan lukien toimistopalvelut, on luoda palvelualueelle tehokkaita ja taloudellisia toiminnan edellytykset tuottamalla tarpeenmukaiset tukipalvelut.

Hallinto- ja toimistopalveluiden tehtäviin kuuluvat palvelualueen muun muassa johtaminen ja kehittäminen, valiokuntatyöskentely, sidosryhmäyhteistyö, sisäinen ja ulkoinen asiakaspalvelu, LAPE-toiminta ja perhekeskuskehittäminen sekä erilaiset yleis- ja oppilashallinnon prosessit.

Hyvinvoinnin palvelualueella on ollut keskeinen rooli hyvinvointialueuudistuksessa. Uudistus tuo muutoksia palvelualueen palvelutuotantoon ja siten sillä on vaikutuksia myös henkilöstöön ja sopimuksiin. Hyvinvoinnin palvelualueella on valmisteltu muun muassa oppilashuoltohenkilöstön luovuttamista hyvinvointialueelle 1.1.2023. Lisäksi palvelualueella on valmisteltu toimistopalvelutiimissä toimivan asiantuntijan tehtävän siirtämistä osaksi tietohallintoa.

Lasten, nuorten ja perheiden palvelukokonaisuus on suuressa muutoksessa hyvinvointialueuudistuksen myötä, jolloin syntyy uusia yhdyspintoja johdettavaksi. Palvelualue on osallistunut aktiivisesti tiedolla johtamisen välineiden kehittämiseen. Olemme osallistuneet lasten ja perheiden palveluiden vertaiskehittämiseen (LAPE BM), joka tarjoaa välineitä toiminnan suunnitteluun sekä operatiiviseen ja strategiseen ohjaamiseen. Vertaiskehittämisen verkkoraportti tuo yhteen sivistystoimen, sosiaalihuollon ja terveydenhuollon toimijat ja siilojen sijaan pystytään tarkastelemaan lasten, nuorten ja perheiden palvelukokonaisuutta poikkisektorisesti.

Vuoden 2022 aikana on tehty satsauksia arkistoinnin ts. asiakirjojen säilyttämiseen; palvelualueen hankkiman, tuottaman, käyttämän ja säilyttämän tiedon hallintaan. Palvelualueen paperiarkistoja on seulottu ja järjestelty sekä arkistointiohjeita on päivitetty yhdessä konsernipalveluiden kanssa. Lisäksi palvelualueella on varauduttu arkistoinnin sähköistämiseen (digitointi).

Toimintaympäristön muuttuessa palvelualueen tiedonohjaussuunnitelmaa (TOS) on päivitetty vastaamaan lakimuutoksia, joita on ollut erityisesti varhaiskasvatuksen ja perusopetuksen vastuualueilla. Lisäksi on kehitetty muita operatiivisia järjestelmiä, kuten oppilashallinnon ohjelmat, vastaamaan toimintaympäristössä tapahtuneita muutoksia.

Yleisesti ottaen palvelualueen toiminta elää vahvaa muutoksen aikaa ja muutoksilla on laajakantoiset vaikutukset. Sen vuoksi toimintaa ja järjestelmiä on uudistettu toimijoiden tiiviissä yhteistyössä ja muutoksiin on etsitty ratkaisuja ketterästi/luovin ratkaisuin.

### Vastuualueen palvelusuunnitelma vuodelle 2023

Hollolassa, hyvinvoinnin palvelualueella on käytössä MPASSid -kirjautumisjärjestelmä, jota hyödynnetään kirjautumisessa ja tunnistautumisessa erilaisiin digitaalisiin palveluihin ja sähköisiin oppimateriaaleihin. Henkilötunnukseen perustuvista kryptatuista tunnisteista luovutaan MPASSid:ssä 3.1.2023. Näin ollen oppijanumero muuttuu pakolliseksi tietokentäksi kaikille MPASSid-tunnistuksenvälitysratkaisun käyttäjille. Laki opinto- ja tutkintorekistereistä (884/2017) velvoittaa koulutuksen järjestäjää huomioimaan järjestelmätekniset muutokset omissa järjestelmissään. Tästä johtuen hyvinvoinnin palvelualueen hallinnossa valmistaudutaan oppijanumeron käyttöön liittyvien toiminnallisuuksien ratkaisemiseen. Oppijanumero on keskeinen tekijä oppilashallinnossa, sillä sitä tullaan jatkossa käyttämään yleisesti henkilöä yksilöivänä tunnisteena lakisääteisten tehtävien hoitamisessa. Muutoksen jälkeen oppilaiden lisäksi myös opettajat ja muut henkilöstön edustajat tarvitsevat oppijanumeron hyödyntääkseen MPASSid-kirjautumista.

KOSKI-palvelu on Opetushallituksen ylläpitämä valtakunnallinen Opetuksen ja koulutuksen tietovaranto sekä erillisten kansallisten opinto- ja tutkintotietoja sisältävien rekistereiden yhteen kokoava luovutuspalvelu. KOSKI-palvelu on perustettu 1.1.2018 kun Laki valtakunnallisista opinto- ja tutkintorekistereistä astui

voimaan. Opetuksen ja koulutuksen tietovarannon yhteisrekisterinpitäjiä ovat opetuksen ja koulutuksen järjestäjät yhdessä Opetushallituksen kanssa ja tiedot kerätään suoraan opetuksen ja koulutuksen järjestäjiltä niiden opintohallinnon järjestelmistä rajapintojen kautta. Eri viranomaiset hyödyntävät Kosken tietoja, ja käyttö laajenee jatkuvasti. Opetus ja kulttuuriministeriö on käynnistänyt helmikuussa 2021 opettajarekisteriä ja opettajatiedonkeruuta koskevan selvitystyön. Selvitys valmistui joulukuussa 2021 ja sen perusteella kehittäminen tulee etenemään vaiheittain. Opettajarekisteri tulee vaatimaan opettajien tietojen keräämistä paikallistasolla, mikä aiheuttaa lisätyötä hallintopalveluihin, koska siellä tehdään tiedon keruu ja tallentaminen tietojärjestelmään. Opettajarekisterin käyttöönotto vaatii myös erilaisten järjestelmien yhteensovittamisesta syntyvää kehittämistyötä.

Palvelualueella varaudutaan ja valmistellaan sähköisen arkistoinnin kehittämistä/käyttöönottoa. Sähköinen arkistointi yleistyy, mutta paperiarkistot ovat vielä kauan osa arkistointia. Valmistaudumme elämään ns. hybridivaihetta, jossa meillä on sekä sähköistä että analogista arkistointia.

Hollolan uimahallin peruskorjauspäätös vaikuttaa myös hallinnon työntekijöiden toimistotilojen käyttöön/sijoittumiseen. Mikäli peruskorjaus alkaa vuonna 2023, tulee palvelualueen hallinnolle löytää korvaavat työskentelytilat.

### **Vastuualueen palvelusuunnitelma taloussuunnitelmavuosille (2024-2026)**

Erilaisista toimintaympäristöön kohdistuvista muutoksista johtuen hallinnon palvelukokonaisuuden muutokseen varaudutaan kulloisenkin tilanteen vaatimalla tavalla, ensisijaisesti hyödyntämällä luovia ratkaisuja, olemassa olevaa työntekijäresurssia ja heidän tehtävänkuviaan päivittäen. Keskeisellä sijalla muutoksissa tulee olemaan myös erilaiset oppilashallintojärjestelmiin kohdistuvat järjestelmätekniset ratkaisut, jotka tulee vaati-  
maan lisätyöpanosta hallintopalveluilta.

### **Erittely vastuualueen määrärahoissa ja tuloarvioissa huomioon otetuista muutoksista**

- Palkkakulun siirto konsernipalveluihin	- 30 000 €
- Markkinointi-, toimisto- ja ICT-kulujen nousu	+ 20 000 €
- Koulumestarin kulujen nousu	+ 5 000 €
- Arkiston siivouskulu	+ 60 000 €

## Tuloslaskelma

## Sivistystoimen hallinto

	TP 2021	TA 2022	TAE 2023
<b>Toimintatuotot</b>	<b>3 789 €</b>	<b>6 000 €</b>	<b>5 000 €</b>
Myyntituotot	562 €	0 €	0 €
Maksutuotot	0 €	0 €	0 €
Tuet ja avustukset	0 €	0 €	0 €
Vuokratuotot	3 227 €	6 000 €	5 000 €
Muut toimintatuotot	0 €	0 €	0 €
<b>Toimintakulut</b>	<b>-573 983 €</b>	<b>-546 700 €</b>	<b>-613 800 €</b>
Henkilöstökulut	-427 132 €	-426 400 €	-400 600 €
Palvelujen ostot	-99 587 €	-85 000 €	-108 700 €
Aineet, tarvikkeet ja tavarat	-23 893 €	-10 900 €	-16 900 €
Avustukset	0 €	0 €	0 €
Muut toimintakulut	-23 371 €	-24 400 €	-87 600 €
<b>TOIMINTAKATE</b>	<b>-570 195 €</b>	<b>-540 700 €</b>	<b>-608 800 €</b>
Rahoitustuotot ja -kulut	-15 €	0 €	0 €
<b>VUOSIKATE</b>	<b>-570 210 €</b>	<b>-540 700 €</b>	<b>-608 800 €</b>
Poistot ja arvonalentumiset	0 €	0 €	-16 500 €
<b>TILIKAUDEN YLIJÄÄMÄ (ALIJÄÄMÄ)</b>	<b>-570 210 €</b>	<b>-540 700 €</b>	<b>-625 300 €</b>

## Varhaiskasvatuksen palvelualue

Vastuuhenkilö: Sanja Pokki

### Vastuualuepäällikön katsaus

Hyvinvoinnin palvelualueella varhaiskasvatuksen tehtävä on järjestää varhaiskasvatusta, joka edistää lapsen kokonaisvaltaista kasvua, kehitystä ja oppimista yhteistyössä huoltajien ja muiden yhteistyötahojen kanssa. Varhaiskasvatuksen tavoitteena on tukea lapsen oppimisen edellytyksiä, edistää elinikäistä oppimista ja koulutuksellisen tasa-arvon toteuttamista inklusiivisten periaatteiden mukaisesti.

Lähiesihenkilöt vastaavat kentällä varhaiskasvatus- ja esiopetusyksiköiden sekä perhepäivähoidon toiminnasta. Varhaiskasvatuksen hallinto toimii tukipalveluna kentälle, vastaa sisäisestä ja ulkoisesta asiakaspalvelusta, asiakasmaksujen toteutumisesta, palveluseteliprosessista, yksityisen varhaiskasvatuksen valvonnasta sekä varhaiskasvatuksen tietovarannosta (VARDA).

Varhaiskasvatuksen toimintamuotoja ovat päiväkotitoiminta (10 yksikköä), perhepäivähoito ja avoin varhaiskasvatus. Avointa varhaiskasvatustoimintaa tarjotaan perheille arkipäivisin kolmessa eri toimipisteessä kunnan kirjastoissa, mikä on osa lapsi- ja perhepalveluiden kohtaamispaikkatoimintaa. Esiopetus toteutetaan alkuluokkatoimintana kouluilla perusopetuksen 1-2 vuosiluokkien kanssa. Lasta voidaan hoitaa myös kotona kotihoidon tuella tai huoltaja voi valita lapselleen yksityisen varhaiskasvatuksen.

Laki varhaiskasvatuslain muuttamisesta (1183/2021) tuli voimaan 1.8.2022. Muutokset liittyivät lapsen oikeuteen saada yksilöllisen kehityksensä, oppimisensa ja hyvinvointinsa edellyttämää tukea osana varhaiskasvatuksen perustoimintaa. Paikallinen varhaiskasvatussuunnitelma on päivitetty vuonna 2022 vastaamaan valtakunnallisia varhaiskasvatussuunnitelman perusteita.

### Vastuualueen palvelusuunnitelma vuodelle 2023

Kelpoisen henkilöstön, erityisesti varhaiskasvatuksen opettajien rekrytointi, on osoittautunut haastavaksi. Tulevaisuudessa on löydettävä keinoja vaikuttaa kelpoisen henkilöstön saatavuuteen, mutta samanaikaisesti myös kiinnitettävä huomiota pitovoimatekijöihin.

Vuosi 2023 tulee näyttämään millaisia taloudellisia ja toiminnallisia vaikutuksia lapsen tukea koskevalla lakimuutoksella on.

Hankerahalla on vuonna 2022 vahvistettu henkilöstön digiosaamista. Hanke jatkuu vielä vuodelle 2023, jolloin on tavoitteena syventää digipedagogista osaamista sekä luoda yhtenäisiä toimintatapoja päiväkoteihin ja perhepäivähoitoon.

1.1.2023 alkaen tulee voimaan lakimuutos yksityisen varhaiskasvatuksen luvanvaraisuudesta. Jatkossa yksityisen päiväkotitoiminnan harjoittaminen edellyttäisi lupaviranomaisen hyväksyntää nykyisen ilmoitusmenetelyn sijaan. Lupahakemus tehdään aluehallintovirastolle, mutta kuntien tehtäväksi jää lupaviranomaisten pyynnöstä tarvittavien tarkastusten toimittaminen.

### Vastuualueen palvelusuunnitelma taloussuunnitelmavuosille (2024-2026)

Vaikka lapsimäärien on ennustettu vähenevän, vähennys ei heijastu samassa suhteessa varhaiskasvatuksen käyttäjämääriin, koska osallisuus on kasvussa valtakunnallisen tavoitteen mukaisesti. Muuttuviin lapsimääriin ja paikkatarpeisiin pyritään vastaamaan rekrytoimalla tarvittaessa kunnallisia perhepäivähoitajia sekä hyödyntämällä yksityistä varhaiskasvatusta.

Hallitus on laskenut varhaiskasvatusmaksuja korottamalla maksujen perusteena olevia tuloarvoja sekä laskeamalla toisen lapsen enimmäismaksuja. Uudet tuloarvat tulivat voimaan 1.8.2022. Tuloarjajamuuksien seurauksena nollamaksuisten määrä kasvaa edelleen ja maksutuotot pienenevät.

Varhaiskasvatuksessa tulee vuoteen 2030 mennessä 2/3 osaa henkilöstöstä olla korkeakoulututkinnon suorittaneita. Siirtymäaika uuden asetuksen mukaiseen henkilöstörakenteeseen on meneillään, ja jo nyt on ennakoitava kelpoisen henkilöstön rekrytoinnissa onnistumista vastaamaan lapsimäärän kehitystä.

### Arvio määrärahan jakautumisesta palveluittain

#### Varhaiskasvatus

	TP 2021	TA 2022	TAE 2023
<b>Toimintatuotot</b>	912 664 €	910 000 €	850 000 €
<b>Toimintakulut</b>	-11 087 519 €	-12 163 700 €	-12 953 200 €
<b>TOIMINTAKATE</b>	-10 174 855 €	-11 253 700 €	-12 103 200 €

#### Perhepäivähoito

	TP 2021	TA 2022	TAE 2023
<b>Toimintatuotot</b>	74 819 €	120 000 €	70 000 €
<b>Toimintakulut</b>	-659 620 €	-762 200 €	-487 700 €
<b>TOIMINTAKATE</b>	-584 801 €	-642 200 €	-417 700 €

#### Esiopetuksen täydentävä varhaiskasvatus

	TP 2021	TA 2022	TAE 2023
<b>Toimintatuotot</b>	0 €	0 €	190 000 €
<b>Toimintakulut</b>	0 €	-821 100 €	-1 340 900 €
<b>TOIMINTAKATE</b>	0 €	-821 100 €	-1 150 900 €

#### Esiopetus

	TP 2021	TA 2022	TAE 2023
<b>Toimintatuotot</b>	191 601 €	118 300 €	0 €
<b>Toimintakulut</b>	-3 041 969 €	-2 577 700 €	-2 403 200 €
<b>TOIMINTAKATE</b>	-2 850 368 €	-2 459 400 €	-2 403 200 €

#### Erittely vastuualueen määrärahoissa ja tuloarvioissa huomioon otetuista muutoksista

- Kotikuntakorvausten nousu	+ 30 000 €
- Varhaiskasvatusmaksujen vähennys	- 70 000 €
- Henkilöstökulujen nousu pl. korotus ja tasausmaksu	+ 200 000 €
- Palvelusetelien lisäys	+ 100 000 €
- Sisäisten kulujen nousu	+ 250 000 €
- Lapsiperheiden tuet vähennys (toteuma 2021 taso)	- 190 000 €

## Toimintaa kuvaavat tunnusluvut

	Toteuma TP 2021	Ennuste TA 2022	Tavoite TA 2023
<b>0-6 v:n ikäluokka yht. 31.12</b>	1431	1497	1450
joista kunnan tuottamassa päiväkotihoidossa	588	540	575
joista kunnan tuottamassa perhepäivähoidossa	40	44	32
joista kunnan tukemassa yksityisessä päivähoitossa	163	170	175
- palvelusetelillä	89	90	100
- yksityisen hoidon tuella	74	80	75
joista esiopetuksessa	267	245	240
joista esiopetuksen lisäksi päivähoitossa	210	190	190
<b>Kotihoidon tuki</b>			
Tuen saajia, keskimäärin / vuosi	207	203	234
Lapsia tuen piirissä, keskimäärin / vuosi	271	273	293
Kotihoidon tuki / tuensaaja / vuosi	3 726	4 800	3 758

## Tuloslaskelma

### Varhaiskasvatuspalvelut

	TP 2021	TA 2022	TAE 2023
<b>Toimintatuotot</b>	<b>1 179 083 €</b>	<b>1 148 300 €</b>	<b>1 110 000 €</b>
Myyntituotot	185 693 €	160 000 €	190 000 €
Maksutuotot	992 664 €	988 300 €	920 000 €
Tuet ja avustukset	0 €	0 €	0 €
Vuokratuotot	685 €	0 €	0 €
Muut toimintatuotot	41 €	0 €	0 €
<b>Toimintakulut</b>	<b>-14 789 107 €</b>	<b>-16 324 700 €</b>	<b>-17 185 000 €</b>
Henkilöstökulut	-8 484 417 €	-9 511 500 €	-10 215 800 €
Palvelujen ostot	-2 828 892 €	-3 067 300 €	-3 312 500 €
Aineet, tarvikkeet ja tavarat	-113 621 €	-114 800 €	-119 400 €
Avustukset	-1 239 114 €	-1 554 000 €	-1 360 000 €
Muut toimintakulut	-2 123 064 €	-2 077 100 €	-2 177 300 €
<b>TOIMINTAKATE</b>	<b>-13 610 024 €</b>	<b>-15 176 400 €</b>	<b>-16 075 000 €</b>
Rahoitustuotot ja -kulut	37 €	0 €	0 €
<b>VUOSIKATE</b>	<b>-13 609 987 €</b>	<b>-15 176 400 €</b>	<b>-16 075 000 €</b>
Poistot ja arvonalentumiset	0 €	0 €	-2 500 €
<b>TILIKAUDEN YLIJÄÄMÄ (ALIJÄÄMÄ)</b>	<b>-13 609 987 €</b>	<b>-15 176 400 €</b>	<b>-16 077 500 €</b>

## Perusopetuksen palvelualue

Vastuuhenkilö: Sanna Plit-Rehula, Hanna Rapatti, Anssi Vidman

### Vastuualuepäällikön katsaus

Perusopetus tukee oppilaiden kasvua ihmisinä ja yhteiskunnan jäsenenä sekä opettaa tarpeellisia tietoja ja taitoja. Perusopetus tuottaa kaikille saman jatko-opintokelpoisuuden ja se on maksutonta. Peruskoulussa on vuosiluokat 1-9, ja se on tarkoitettu koko 7-16-vuotiaiden ikäluokalle. Esiopetus toteutetaan varhaiskasvatuksen kanssa yhteistyönä alkuluokkatoimintana kouluilla perusopetuksen 1-2 vuosiluokkien kanssa. Kouluilla järjestetään myös perusopetuslain mukaista koululaisten iltapäivätoimintaa.

Oppivelvollisuuden laajentumisesta 18 ikävuoteen asti on kunnalle tullut uutena velvollisuutena valvontavastuu oppivelvollisuuden toteutumisen seurannasta. Lain muutoksen myötä nuorella on myös tarvittaessa mahdollisuus suorittaa perusopetuksen oppimäärä lasten perusopetuksessa aina 18 ikävuoteen asti.

Hollolassa palvelualue on jaettu Eteläiseen ja Pohjoiseen palvelualueeseen. Eteläisellä palvelualueella on kolme koulua ja Pohjoisella palvelualueella seitsemän koulua. Kouluista Heinsuon ja Salpakankaan koulut ovat yhtenäiskouluja. Vaativaa erityisopetusta annetaan Kankaan erityiskoulussa.

### Vastuualueen palvelusuunnitelma vuodelle 2023

Hälvälän koulun toiminta lakkaa 1.8.2023 ja palveluverkkoon tehdään tarvittavat tarkastukset.

Koulupudokkuuden ehkäisemiseen tarkoitettujen Veturi-ryhmien toiminta vakiinnutetaan ja niitä edelleen kehitetään.

Vammaisten lasten aamu- ja iltapäivätoiminnan järjestäminen siirtyy hyvinvointialueuudistuksen myötä kunnan järjestämisvastuulle 1.1.2023. Aikaisemmin kunta on tuottanut ja hyvinvointiyhtymän vammaispalvelut on ostanut ko palvelun Hollolan kunnalta ja toiminta on katettu kunnan SOTE-budjetista.

### Vastuualueen palvelusuunnitelma taloussuunnitelmavuosille (2024-2026)

Koulupudokkuuden ennaltaehkäisyyn ja torjumiseen kiinnitetään erityistä huomiota ja tehdään tarvittavia toimenpiteitä.

Digikehittäminen opetustustyössä ja sähköisen asioinnin lisääminen jatkuu. Lisäksi oppilaille tulee henkilökohtainen tabletlaitte tai tietokone portaittain kaikille 3-9 luokkien oppilaille.

Palveluverkkomuutoksena on Tiilikankaan koulun toiminnan lakkaaminen 1.8.2025.

Kelpoisen erityisopetushenkilöstön rekrytointihaasteisiin kiinnitetään erityistä huomiota ja lisätään markkinointia rekrytointeihin.

### Erittely vastuualueen määrärahoissa ja tuloarvioissa huomioon otetuista muutoksista

- Kotikuntakorvaukset pienentyneet	- 200 000 €
- Henkilöstökulujen nousu pl. korotukset ja tasausmaksu	+ 350 000 €
- Sisäiset kulut nousseet	+ 350 000 €

### Toimintaa kuvaavat tunnusluvut

	Toteuma TP 2021	Ennuste TA 2022	Tavoite TA 2023
Lapsia perusopetuksessa	2 516	2 550	2 528
Lapsia koululaisten iltapäivätoiminnassa	206	200	220

### Tuloslaskelma

#### Perusopetuspalvelut

	TP 2021	TA 2022	TAE 2023
<b>Toimintatuotot</b>	<b>1 934 629 €</b>	<b>2 040 700 €</b>	<b>1 840 100 €</b>
Myyntituotot	1 729 943 €	1 875 200 €	1 652 600 €
Maksutuotot	140 590 €	120 000 €	140 000 €
Tuet ja avustukset	16 576 €	15 000 €	18 500 €
Vuokratuotot	27 987 €	26 000 €	28 500 €
Muut toimintatuotot	19 533 €	4 500 €	500 €
<b>Toimintakulut</b>	<b>-29 912 313 €</b>	<b>-30 514 500 €</b>	<b>-31 951 200 €</b>
Henkilöstökulut	-14 226 424 €	-14 406 800 €	-15 492 100 €
Palvelujen ostot	-9 073 881 €	-9 061 200 €	-9 122 000 €
Aineet, tarvikkeet ja tavarat	-579 451 €	-726 500 €	-728 900 €
Avustukset	0 €	0 €	0 €
Muut toimintakulut	-6 032 556 €	-6 320 000 €	-6 608 200 €
<b>TOIMINTAKATE</b>	<b>-27 977 684 €</b>	<b>-28 473 800 €</b>	<b>-30 111 100 €</b>
<b>Rahoitustuotot ja -kulut</b>	<b>-779 €</b>	<b>0 €</b>	<b>0 €</b>
<b>VUOSIKATE</b>	<b>-27 978 463 €</b>	<b>-28 473 800 €</b>	<b>-30 111 100 €</b>
<b>Poistot ja arvonalentumiset</b>	<b>-519 769 €</b>	<b>-301 100 €</b>	<b>-6 000 €</b>
<b>TILIKAUDEN YLIJÄÄMÄ (ALIJÄÄMÄ)</b>	<b>-28 498 232 €</b>	<b>-28 774 900 €</b>	<b>-30 117 100 €</b>



## Vapaa-ajan palvelualue

Vastuuhenkilö: Lassi Puodinketo

### Vastuualuepäällikön katsaus

#### Nuorisopalvelut

Nuorisopalvelut tarjoavat tekemistä ja toimintaa vapaa-ajalla, tukea työelämän alkutaipaleella ja apua haastavissa elämäntilanteissa. Keskeiset toimintamallit ovat etsivä nuorisotyö, koulunuorisotyö ja erityisnuorisotyö. Kaikessa toiminnassa pyritään saumattomaan lapsen ja nuoren kasvua tukevaan toimintaan. Nuorisopalveluiden alla toimiva nuorten työpaja Osuma vastaa alle 29-vuotiaiden työttömien työllisyyspalveluiden kanssa.

#### Kirjasto

Hollolan kirjasto kuuluu Päijät-Hämeen Lastukirjastoihin. Toimintaa järjestetään pääkirjastolla Salpakan-kaalla sekä kahdella sivukirjastolla Kalliolassa ja Hämeenkoskella ja kirjastoautolla. Kirjastossa on tarjolla lehtiä, kirjoja, musiikkia, elokuvia ja muita aineistoja, joihin voi tutustua paikan päällä tai lainata kotiin. Kirjaston tiloissa voi opiskella, harrastaa ja oleskella. Siellä järjestetään myös opastuksia, neuvontaa, tapahtumia ja näyttelyitä.

#### Liikunta

Liikuntapalvelut järjestää monipuolisia liikuntamahdollisuuksia, ohjattua liikuntaa ja terveysneuvontaa kuntalaisille. Uimahallin peruskorjausta ja mahdollista laajennusta valmistellaan. Toteutuessaan vaikuttaa merkittävästi liikuntapalveluiden palvelukokonaisuuteen.

#### Kulttuuri

Kulttuurista työtä tehdään useissa Hollolan vapaa-aikapalveluiden prosesseissa. Kulttuuripalvelut toteuttaa kulttuurista työtä tiiviissä yhteistyössä useiden eri kunnan yksiköiden sekä kolmannen ja neljännen sektorin kanssa. Kulttuuripalvelut koordinoivat Hollolan kunnan kulttuurikasvatusohjelman toteutumista perusopetuksessa, lasten kulttuurikeskus Efektin toimintaa sekä harrastamisen Suomen mallin mukaisen toiminnan järjestämistä Hollolassa. Kulttuuripalvelut toimivat keskeisenä tapahtumatuotantoa organisoivana ja toteuttavana toimijan yhteistyössä muiden palvelualueiden ja kolmannen sektorin toimijoiden kanssa.

#### Piipahlus

Asiointipiste Piipahlus on Hollolan kunnan asiakaspalvelupiste, jossa annetaan yleisneuvontaa kunnan toimintaan liittyen. Piipahlus sijaitsee Hollolan kunnan pääkirjaston tiloissa. Asiointipisteessä voi hoitaa kunnan ja muiden toimijoiden palveluihin liittyviä asioita. Asiointipiste on myös eri palveluiden ja tapahtumien tietopankki ja palvelupisteestä voi hakea ja sinne voi palauttaa eri palveluihin liittyviä lomakkeita. Asiointipisteen palveluneuvojat hoitavat myös Kelan avustavia asiakaspalvelutehtäviä (yleisneuvonta, esitteiden jako, lomakkeiden jako ja vastaanotto).

#### Hyvinvoinnin ja terveyden edistäminen

Hyvinvoinnin ja terveyden edistäminen on kunnan keskeisiä tehtäviä ja työtä toteutetaan kunnan kaikilla palvelualueilla. Työ koostuu erilaisista tehtävistä, joiden tavoitteena on muun muassa kuntalaisten terveyden, hyvinvoinnin ja toimintakyvyn lisääminen, sairauksien ennaltaehkäisy ja osallisuuden vahvistaminen. Hytetyön toteutumisesta vastaa kunnan hyvinvointikoordinaattori.

## Maahanmuuttajapalvelut

Maahanmuuttotyöhön liittyviä tehtäviä hoitaa kolmen kunnan (Heinola, Orimattila, Hollola) yhteinen maahanmuuttokoordinaattori. Koordinaattorin lisäksi Hollola maksaa vuosittain osuudet Lahdessa toimivan alueellisen integraatiopiste Alipin toiminnasta sekä vuonna 2022 perustetun Hollolan seurakunnan pakolaistoiminnan koordinaattorin palkkakustannuksista. Vuoden 2023 alusta voimaan astuva Laki kotoutumisen edistämisestä lisää merkittävästi kuntien vastuuta maahanmuuttajien ja pakolaisten asioiden hoidossa.

### Vastuualueen palvelusuunnitelma vuodelle 2023

Merkittävä palveluihin vaikuttava muutos vuoden 2023 aikana tulee olemaan uimahallin peruskorjaus. Toteutuessaan voimassa olevan suunnitelman mukaisesti tulee se vaikuttamaan suuresti liikuntapalveluiden palvelutuotantoon kuin myös esi- ja perusopetuksen uimaopetuksen järjestämiseen. Samassa myös nuorten työpaja Osuman hoitaman uimahallin lipunmyynnin ja kahvilatoiminnan toteutus aiheuttaa sopeuttamispaikkeen työpajatoiminnalle, jolle uimahalli on ollut keskeinen toimintaympäristö.

Uudistettu Laki kotoutumisen edistämisestä tulee myös mahdollisesti vaikuttamaan merkittävästi vapaa-aikapalveluiden palvelurakenteeseen, jos kuntaan tulee normaalia enemmän pakolaisia tai jos kiintiöpakolaisille varatut kiintiöt täyttyvät.

Kulttuuripalvelut kehittää osallisuus- ja hyvinvointityötä hakemalla rahoitusta Taiteen edistämiskeskuksen erityisavustusta hyvinvointia kulttuurista ikäihmisille -hankerahoituksesta. Tavoitteena hankkeella on palkata yhteisötaiteilijoita toteuttamaan kunnan senioriasukkaille taidelähtöisiä projekteja, joilla aktivoidaan ja osallistetaan ikääntyvää kansanosaa.

### Vastuualueen palvelusuunnitelma taloussuunnitelmavuosille (2024-2026)

Vapaa-aikapalvelut kehittää palvelutarjontaa aktiivisesti hakemalla ulkopuolista rahoitusta erilaisista rahoitushauista.

Toteutuvista peruskorjauksista, lakimuutoksista tai muista force majeure -syistä aiheutuviin palvelukokonaisuuden muutoksiin varaudutaan tilanteen vaatimalla tavalla, ensisijaisesti olemassa olevaa työntekijäresursseja ja heidän tehtävänkuviaan päivittäen.

Yhteisöllisen kirjaston palveluja kehitetään aktiivisesti.

### Arvio määrärahan jakautumisesta palveluittain

#### Kirjastopalvelut

	TP 2021	TA 2022	TAE 2023
<b>Toimintatuotot</b>	31 087 €	27 000 €	32 000 €
<b>Toimintakulut</b>	-962 270 €	-1 053 700 €	-1 014 800 €
<b>TOIMINTAKATE</b>	-931 183 €	-1 026 700 €	-982 800 €

**Kulttuuripalvelut**

	<b>TP 2021</b>	<b>TA 2022</b>	<b>TAE 2023</b>
<b>Toimintatuotot</b>	1 286 €	0 €	1 500 €
<b>Toimintakulut</b>	-82 838 €	-160 300 €	-140 900 €
<b>TOIMINTAKATE</b>	-81 552 €	-160 300 €	-139 400 €

**Liikuntapalvelut**

	<b>TP 2021</b>	<b>TA 2022</b>	<b>TAE 2023</b>
<b>Toimintatuotot</b>	262 000 €	485 000 €	333 000 €
<b>Toimintakulut</b>	-2 227 175 €	-2 183 700 €	-2 262 500 €
<b>TOIMINTAKATE</b>	-1 965 175 €	-1 698 700 €	-1 929 500 €

**Vapaa-aikapalvelujen yhteiset palvelut**

	<b>TP 2021</b>	<b>TA 2022</b>	<b>TAE 2023</b>
<b>Toimintatuotot</b>	0 €	0 €	0 €
<b>Toimintakulut</b>	-267 861 €	-225 800 €	-339 900 €
<b>TOIMINTAKATE</b>	-267 861 €	-225 800 €	-339 900 €

**Asiointipiste Piipahlus**

	<b>TP 2021</b>	<b>TA 2022</b>	<b>TAE 2023</b>
<b>Toimintatuotot</b>	43 140 €	31 000 €	72 400 €
<b>Toimintakulut</b>	-158 321 €	-160 800 €	-154 100 €
<b>TOIMINTAKATE</b>	-115 181 €	-129 800 €	-81 700 €

**Hyvinvoinnin koordinointi**

	<b>TP 2021</b>	<b>TA 2022</b>	<b>TAE 2023</b>
<b>Toimintatuotot</b>	0 €	0 €	0 €
<b>Toimintakulut</b>	-86 451 €	-90 900 €	-69 600 €
<b>TOIMINTAKATE</b>	-86 451 €	-90 900 €	-69 600 €

**Maahanmuuttajapalvelut**

	<b>TP 2021</b>	<b>TA 2022</b>	<b>TAE 2023</b>
<b>Toimintatuotot</b>	49 775 €	0 €	50 000 €
<b>Toimintakulut</b>	-16 471 €	-26 100 €	-22 200 €
<b>TOIMINTAKATE</b>	33 303 €	-26 100 €	27 800 €

**Nuorisopalvelut**

	<b>TP 2021</b>	<b>TA 2022</b>	<b>TAE 2023</b>
<b>Toimintatuotot</b>	52 111 €	103 000 €	115 700 €
<b>Toimintakulut</b>	-330 283 €	-665 100 €	-549 300 €
<b>TOIMINTAKATE</b>	-278 171 €	-562 100 €	-433 600 €

**Erittely vastualueen määrärahoissa ja tuloarvioissa huomioon otetuista muutoksista**

- Työpajakahviloiden ja Piipahluksen tuottojen nousu	+ 50 000 €
- Uimahallin tulot pienentyneet	- 100 000 €
- Maahanmuuttajapalveluiden tulot Hyvassa	+ 50 000 €
- Henkilöstökulut pienentyneet (nousu suhteessa toteuma 2021)	- 160 000 €
- Valtuustosimulaattoriprojektin kulu	+ 15 000 €
- Sisäisten kulujen nousu	+ 120 000 €

**Toimintaa kuvaavat tunnusluvut**

	<b>Toteuma TP 2021</b>	<b>Ennuste TA 2022</b>	<b>Tavoite TA 2023</b>
<b>Kirjastopalvelut</b>			
Lainausten määrä	279 977	255 000	280 000
Kävijöiden määrä	199 061	215 000	215 000
Kirjastojen aukioloaika eriteltynä 2021 alkaen:			
- omatoimiaika (tuntia/vko)	132	132	132
- kirjastoauto (tuntia/v/keskimäärin), 60 pysäkkiä	906	850	850
- palveluaika (tuntia/vko)	76	76	76
<b>Nuorisopalvelut</b>			
Nuorisotyön piiriin kuuluvien ikäluokka (0-28 vuotiaat)/lkm	6550	6410	6277
<b>Liikuntapalvelut</b>			
Uimahallin kävijämäärä (käyntikertojen lukumäärä)	38 000	140 000	120 000
Uimakoulutoimintaan osallistuvien lukumäärä	150	150	150

## Tuloslaskelma

### Vapaa-aikapalvelut

Eriytisnuorisotyö Mesta, kirjasto-, kulttuuri-, nuoriso-, liikunta- maahanmuuttajapalvelut, Asiointipiste Piipahlus, hyvinvoinnin koordinointi

	TP 2021	TA 2022	TAE 2023
<b>Toimintatuotot</b>	<b>439 400 €</b>	<b>646 000 €</b>	<b>604 600 €</b>
Myyntituotot	117 132 €	149 000 €	209 400 €
Maksutuotot	237 172 €	441 500 €	301 500 €
Tuet ja avustukset	49 775 €	0 €	50 000 €
Vuokratuotot	23 528 €	43 500 €	31 700 €
Muut toimintatuotot	11 794 €	12 000 €	12 000 €
<b>Toimintakulut</b>	<b>-4 131 671 €</b>	<b>-4 566 400 €</b>	<b>-4 553 300 €</b>
Henkilöstökulut	-1 190 344 €	-1 530 400 €	-1 371 800 €
Palvelujen ostot	-500 669 €	-562 800 €	-610 600 €
Aineet, tarvikkeet ja tavarat	-232 131 €	-263 100 €	-273 000 €
Avustukset	-136 500 €	-149 000 €	-147 000 €
Muut toimintakulut	-2 072 027 €	-2 061 100 €	-2 150 900 €
<b>TOIMINTAKATE</b>	<b>-3 692 271 €</b>	<b>-3 920 400 €</b>	<b>-3 948 700 €</b>
Rahoitustuotot ja -kulut	4 €	0 €	0 €
<b>VUOSIKATE</b>	<b>-3 692 267 €</b>	<b>-3 920 400 €</b>	<b>-3 948 700 €</b>
Poistot ja arvonalentumiset	-122 242 €	-50 600 €	-133 000 €
<b>TILIKAUDEN YLIJÄÄMÄ (ALIJÄÄMÄ)</b>	<b>-3 814 509 €</b>	<b>-3 971 000 €</b>	<b>-4 081 700 €</b>

## Muut opetuspalvelut ja hankkeet

### Tuloslaskelma

#### Muut op.palv. ja hankkeet (Wellamo-opisto, musiikkitoimi, hankkeet)

	TP 2021	TA 2022	TAE 2023
<b>Toimintatuotot</b>	<b>626 438 €</b>	<b>350 000 €</b>	<b>350 000 €</b>
Myyntituotot	2 229 €	0 €	0 €
Maksutuotot	8 140 €	30 000 €	30 000 €
Tuet ja avustukset	615 063 €	320 000 €	320 000 €
Vuokratuotot	0 €	0 €	0 €
Muut toimintatuotot	1 005 €	0 €	0 €
<b>Toimintakulut</b>	<b>-1 163 716 €</b>	<b>-764 600 €</b>	<b>-849 100 €</b>
Henkilöstökulut	-550 807 €	-280 200 €	-248 700 €
Palvelujen ostot	-307 984 €	-190 000 €	-282 900 €
Aineet, tarvikkeet ja tavarat	-23 267 €	-48 100 €	-48 100 €
Avustukset	-126 623 €	-126 300 €	-126 300 €
Muut toimintakulut	-155 035 €	-120 000 €	-143 100 €
<b>TOIMINTAKATE</b>	<b>-537 279 €</b>	<b>-414 600 €</b>	<b>-499 100 €</b>
Rahoitustuotot ja -kulut	-282 €	0 €	0 €
<b>VUOSIKATE</b>	<b>-537 560 €</b>	<b>-414 600 €</b>	<b>-499 100 €</b>
Poistot ja arvonalentumiset	0 €	0 €	0 €
<b>TILIKAUDEN YLIJÄÄMÄ (ALIJÄÄMÄ)</b>	<b>-537 560 €</b>	<b>-414 600 €</b>	<b>-499 100 €</b>

#### Arvio määrärahan jakautumisesta palveluittain

##### Wellamo-opiston ostopalvelut

	TP 2021	TA 2022	TAE 2023
<b>Toimintatuotot</b>	<b>0 €</b>	<b>0 €</b>	<b>0 €</b>
<b>Toimintakulut</b>	<b>-326 983 €</b>	<b>-292 200 €</b>	<b>-280 500 €</b>
<b>TOIMINTAKATE</b>	<b>-326 983 €</b>	<b>-292 200 €</b>	<b>-280 500 €</b>

##### Musiikkitoimi

	TP 2021	TA 2022	TAE 2023
<b>Toimintatuotot</b>	<b>0 €</b>	<b>0 €</b>	<b>0 €</b>
<b>Toimintakulut</b>	<b>-121 325 €</b>	<b>-120 000 €</b>	<b>-120 000 €</b>
<b>TOIMINTAKATE</b>	<b>-121 325 €</b>	<b>-120 000 €</b>	<b>-120 000 €</b>

**Toimintaa kuvaavat tunnusluvut**

	<b>Toteuma TP 2021</b>	<b>Ennuste TA 2022</b>	<b>Tavoite TA 2023</b>
Wellamo-opisto, opetustunteja	9 139	10 498	10 498